

PARK 070 MAGAZINE

WONEN TUSSEN
HET GROEN

VOORBURG
HOTSPOTS

DUURZAAMHEID
GASLOZE WIJK

Buiten wonen in de stad



Buiten wonen in de stad

Waar groen de boventoon voert, waar een wij-gevoel kan ontstaan en waar iedereen die in de stad én buiten wil wonen zijn thuis kan vinden.

MEER
STIJL, SFEER &
MOODBOARDS
PAG. 038 - 051



037



013



053



009



020



032

- 004 EEN FANTASTISCHE PLEK!
- 009 BUITEN WONEN IN DE STAD
- 010 INTERVIEW HANS-HUGO SMIT
- 013 **VEELZIJDIG VOORBURG**
- 014 PARK 'T LOO TOEN & NU

- 016 HET HUIS DER GETALLEN
- 020 WONEN TUSSEN HET GROEN
- 022 INTERVIEW SANDER ROMBOUT
- 025 PRIVÉTUINEN
- 026 SITUATIEKENING

- 030 INTERVIEW DENNIS HOFMAN
- 032 **ALVAST EEN KIJKE BINNEN!**
- 037 **HOE RICHT JIJ JE DROOMHUIS IN?**
- 053 **DUURZAAMHEID**
- 054 BRINGME BOXEN

- 055 DEELAUTO'S EN E-BIKES
- 058 FEITEN & CIJFERS
- 060 KUNST & HISTORIE
- 063 EEN WONING KOPEN
- 064 BEREIKBAARHEID



NAAM: CHRIS SCHOUTEN

FUNCTIE: DIRECTEUR

BEDRIJF: SCHOUTEN BOUW & ONTWIKKELING

INSPIRATIE: MAAKT HET ONMOGELIJKE MOGELIJK

PARK070 IN DRIE WOORDEN: UNIEKE DUURZAME
WOONBELEVING



NAAM: SANDER PIETERSE

FUNCTIE: LOCATIEMANAGER

BEDRIJF: BPD ONTWIKKELING

INSPIRATOR: DUDOK

PARK070 IN DRIE WOORDEN:
DUURZAAM, EIGENTIJD EN
VERNIEUWEND

Een fantastische plek voor een nieuwe stadswijk!

In 2007 werd bekend dat het CBS wegging uit Voorburg. Al snel was duidelijk wat deze locatie allemaal te bieden heeft: de ligging aan Park 't Loo, de Haagse binnenstad op fietsafstand en de voormalige atoomkelder met parkeerruimte. Een fantastische plek voor een nieuwe stadswijk! In 2013 kocht ontwikkelaar Schouten deze locatie en begon met schetsen. De eerste plannen betroffen een klassieke woonwijk met rijtjeshuizen, maar er zat meer in! Samen met BPD Ontwikkeling en een architectenteam zijn nieuwe mogelijkheden verkend. Ook de omwonenden hebben meegedacht, bijvoorbeeld over de hoogte van de bouw, parkeerdruk en het openbare karakter van de nieuwe wijk.

Dit plan zet een nieuwe trend

Wij zijn ervan overtuigd dat we met dit plan voor Park070 helemaal goed zitten. Moderne, grote huizen en appartementen, soms net even anders dan anders.

Veel variatie in woningtypes, zodat iedereen die 'buiten in de stad' wil wonen hier een thuis kan vinden. Altijd voldoende parkeerplaatsen zonder dat het je uitzicht belemmert. De groene binnenhoven die mooi aansluiten op het park en waar je goed kunt vertoeven. De uitnodiging om je burens te ontmoeten en toch van je privacy te kunnen genieten. Het besloten, maar toch open karakter van de bouw. Duurzaam bovendien: qua energie, materiaal(her)gebruik en groenvoorziening. Dit plan zet een nieuwe trend!

De plannen staan op papier, hoog tijd om het nu te gaan verwezenlijken! Wij hopen van harte dat de bewoners van Park070 straks met elkaar de wijk tot leven brengen. Dat Park070 meer wordt dan 'mijn huis', namelijk 'onze stadswijk'. Dat mensen straks zeggen: 'Hier willen wij nooit meer weg.' Wij kunnen niet wachten om hier over vijf jaar rond te wandelen en te horen wat de bewoners en de burens ervan vinden.

Chris Schouten, algemeen directeur Schouten
Sander Pieterse, locatiemanager Park070, BPD Ontwikkeling





'Zo wil iedereen wel in de stad wonen!'

Naast Park 't Loo in Voorburg, vlakbij het stadscentrum van Den Haag vind je straks Park070. Een gloednieuwe wijk met een rijke, zelfs koninklijke, geschiedenis. Hier woon je rustig en stedelijk tegelijk. Je favoriete winkels en restaurants vind je op loop- en fietsafstand. Ook handig: je bent altijd zeker van een parkeerplaats in de ondergrondse parkeergarage en je stapt in de buurt op de tram, trein en bus. Je woont in een origineel ontworpen wijk, met huizen en appartementen die allemaal iets speciaals hebben. In je tuin en in het binnenhof kunnen de kinderen lekker spelen en maak je een praatje met de buren. Bovendien hoef je je met een nieuwbouwhuis voorlopig niet te bekommeren om het onderhoud en blijft je energierekening laag dankzij slimme technieken. Niet voor niets willen heel veel mensen hier graag wonen.

In Park070 ontmoet je straks heel veel verschillende mensen. Zoals gezinnen uit Vinexwijken, die daar de reuring van de stad missen. Jonge stellen die meer ruimte zoeken en de drukte van de binnenstad achter zich laten, maar geen afscheid willen nemen van de speciaalzaken, cafés en theaters. Gepensioneerden die actief zijn in allerlei clubs, op de kleinkinderen passen en op andere momenten rustig een krantje lezen op hun terras, of naar het strand fietsen. Mensen die werken in Den Haag, elders in de Randstad, of vanuit hun praktijk aan huis. Kortom: een leuk, divers publiek.

WONEN ZOALS JIJ DAT WILT

Voor al deze verschillende mensen, gezinnen en woonbehoeften zijn er veel verschillende huizen en appartementen. Kernwoorden: moderne smaakvolle architectuur, veel

flexibiliteit en ruimte voor nieuwe woonvormen. Denk aan woonkeukens en andere ruimtes die als home-office kunnen dienen. Voor grote, drukke gezinnen zijn er huizen met twee badkamers en een bijkeuken. In sommige huizen vind je beneden een slaap- en badkamer, in andere kun je beneden makkelijk een studio of praktijkruimte creëren. Wil je een huis met een bijzondere 'touch', kies dan voor een split level woonkamer of een vide in huis. De appartementen zijn er in allerlei varianten: van drie tot vier kamers tot super-de-luxe penthouses.

Alle woningen in Park070 zijn slim met elkaar verweven en in te delen zoals jij dat wilt. Duurzaam bovendien: met onder andere zonnepanelen, warmte-koudeopslag in de bodem voor de verwarming in plaats van gas, en oplaadpunten voor elektrische auto's.

Hier ben je op jezelf en zoek je elkaar op als je wilt

- 229 duurzame gezinswoningen en appartementen
- Grenzend aan Park 't Loo
- Energiezuinige, gasloze en autovrije wijk
- Twee collectieve binnentuinen
- Privé tuinen en privé terrassen
- Bringme Boxen voor ontvangst pakketjes en boodschappen
- Elektrische deelauto's en deel e-bikes
- Minimaal één privé parkeerplaats en privé berging per woning

Je eigen binnenhof vlakbij hét Binnenhof

FUNCTIE
HANS-HUGO
SMIT
OVER
PARK070

Buitenleven zit in het DNA van Park070. De locatie naast Park 't Loo nodigt natuurlijk uit om alle vier de seizoenen naar buiten te gaan. Maar ook in Park070 zelf is het ontzettend groen omdat je auto en die van de bezoekers ondergronds geparkeerd staan. In je eigen tuin of op je (dak)terras vind je alle privacy die je zoekt. De kinderen kunnen lekker buitenspelen in de binnenhoven, je leest er een krant of maakt een praatje met een buurtbewoner. Via de 'groene loper' tussen de binnenhoven en het park wandel je zó Park 't Loo in! Even een ommetje met de hond, een stuk hardlopen of sporten op de fitplaats in het park. En dat aan de rand van de stad...

Op een mooie
zomeravond lekker
naar het strand

NAAM: HANS-HUGO SMIT
FUNCTIE: GEBIEDSMARKETEER
BEDRIJF: BPD ONTWIKKELING
INSPIRATOR: JANE JACOBS EN CHARLES LANDRY
PARK070 IN DRIE WOORDEN: ONGEKEND,
ONDSCHIEDEND EN ONTSPANNEN

OP JEZELF EN TOCH SAMEN

De bewoners van Park070 zijn gesteld op hun privacy, maar waarderen ook de collectiviteit. Je bent samen eigenaar van dit bijzondere complex. Bovendien: je burens kennen heeft veel voordelen. Kinderen spelen samen, je let op elkaars post en planten tijdens vakanties en je leent elkaars gereedschap. Misschien komt er een jaarlijkse buurtbarbecue of ontstaat er een fietsclub. Het fijne is: hier ben je op jezelf en zoek je elkaar op als je wilt. Hans-Hugo Smit - werkzaam bij BPD Ontwikkeling en nauw betrokken bij het plan - is trots op de wijk en weet het zeker: "Zo wil iedereen wel in de stad wonen!"



SFEERIMPRESSIE PARK070

Veelzijdige woon- plaats aan de Vliet

BUITEN EN DE STAD
OM DE HOEK



ELK JAAR IN SEPTEMBER
ZIJN DE GEZELLIGE
VLIETDAGEN

Voorburg, aan de rand van Den Haag, is stads en dorps tegelijk. Modern en vol historie. Goed bereikbaar en toch erg groen. Het is een fijne plek om te wonen, met mooie parken, monumentale gebouwen en natuurlijk de charme van de Vliet. Zoals je van een stad verwacht, is er in de buurt volop keus in kinderopvang, basis-, middelbare en internationale scholen, sport en ontspanning. En wil je uit eten, winkelen of uitgaan, dan kan je natuurlijk even naar Den Haag, maar ook gezellig in Voorburg blijven!

Gelegen vlakbij het landelijke regeringscentrum ontwikkelde Voorburg zich in de loop der eeuwen tot een plaats waar belangrijke, gegoede burgers hun buitenverblijf hadden. Zo liet Constantijn Huygens hier Hofwijck bouwen (nu een museum). De prachtige parken getuigen van de rijke historie en nog steeds heeft Voorburg een enigszins chique karakter. Het Huygenskwartier is nu een gezellig, authentiek winkelgebied met speciale winkeltjes, boetiekjes en delicatessenzaken. Op zaterdag is er de weekmarkt. In dit historische hart van Voorburg vind je ook volop horeca: van eetcafés tot chique restaurants. Er is een theater en er zijn regelmatig leuke evenementen in Voorburg, zoals de Erfgoeddag, de Vlietdagen, A Walk in the Park en het Huygens Festival.

SPORT EN VRIJE TIJD

Ook op het gebied van sport en ontspanning is er in de buurt veel te beleven. Teveel om op te noemen eigenlijk. De omgeving is één grote uitnodiging om te wandelen, fietsen of skaten dankzij de vele parken zoals Park 't Loo en Vreugd en Rust, of wandel langs de Vliet. Iets verderop vind je het Haagse Bos, Landgoed Clingendael en natuurlijk het strand en de duinen. Zoek je iets actievers? Een kleine greep

van het aanbod in Voorburg en omgeving: hockey, tennis, voetbal, scouting, paardrijden, zwemmen, cricket, golf, honk-/softbal. Er zijn sportscholen in de buurt en er is een jachthaven in recreatiegebied Vlietland. Voor de kleintjes is de kinderboerderij altijd leuk en de iets grotere kinderen vermaken zich in aquapretpark Vlietland urenlang op de trampolines, klim-klauter- en glijmogelijkheden op het water. En voor Familiepark Drievliet komt men van verre; jullie pakken lekker de fiets.

GOED BEREIKBAAR

Park070 ligt op 5 minuten afstand van de Utrechtsebaan/A12. Via de nabijgelegen N14 zit je in een mum van tijd op de A4 richting Amsterdam/Rotterdam en op de N44 richting Leiden/Amsterdam. Op zo'n tien minuten lopen vind je de stations Voorburg 't Loo en Den Haag Laan van NOI, waar je op de trein, metro, tram en bus stapt. Overal in de buurt zijn tram- en bushaltes. Ook ben je al gauw op Den Haag Centraal en Den Haag Hollands Spoor, van waaruit je directe treinverbindingen hebt met het hele land - en verder, zoals Parijs.

MEER INFORMATIE OVER
VOORBURG VIND JE O.A. OP:

www.historischvoorburg.com

www.aandevliet.nl

www.huygenskwartier.nl

www.eropuitinleidschendamvoorburg.nl

Park 't Loo toen & nu

Vernieuwd stadspark koestert zijn geschiedenis aan de Vliet

Park 't Loo is een groen rustpunt in Voorburg en één van de groene longen van Den Haag. Het is een plek waar de moderne wereld en historie elkaar ontmoeten. Het park, twee kilometer lang, maakt deel uit van een eeuwenoude groene lijn van buitenplaats Vreugd en Rust aan de Vliet naar Paleis Huis ten Bosch. Hier, naast één van de modernste stadswijken van ons land, herleven ridders, de Prinsen van Oranje, Napoleon en filosoof Spinoza. Een wandeling door 'de achtertuin' van Park070.

De Koninklijke weg, een gemarkeerd wandelpad van Paleis Noordeinde naar Paleis Het Loo in Apeldoorn, voert door Park 't Loo. Volgens oude verhalen, die teruggaan naar het begin van de achttiende eeuw, wilde de eigenaar van de buitenplaats aan de Vliet de band met de Oranjes benadrukken door zicht te houden op het woonpaleis van de prinsen, enkele kilometers verderop. Hij kocht vrij uitzicht en liet vastleggen dat op de tussengelegen weilanden niet gebouwd mocht worden. Hierdoor was vanuit Voorburg tot in de twintigste eeuw de koepel van Paleis Huis ten Bosch zichtbaar. Met dit vrije uitzicht kon de eigenaar zijn gasten imponeren.

VAN WEILAND NAAR STADSPARK

Door onder andere de komst van de spoorlijn ging dit uitzicht verloren. Toch is de groene zone wonderwel intact gebleven. "Het is de verdienste van de stedenbouwkundigen uit de jaren vijftig die – geïnspireerd door de geschiedenis – besloten de weilanden om te vormen tot een eeuwig groen stadspark voor de inwoners van Voorburg", zegt Toine van Wieringen,

WANDEL DE KONINKLIJKE WEG

De Koninklijke Weg – waar Park 't Loo onderdeel van uitmaakt – is ongeveer 170 kilometer lang en loopt van Paleis Noordeinde, via Paleis Soestdijk door het Groene Hart, over de Utrechtse Heuvelrug en de Veluwe naar Paleis Het Loo. Op de eerste etappe tussen Paleis Noordeinde en Leidschendam wandel je door Park 't Loo. *Meer informatie op www.koninklijkeweg.nl.*

landschapsarchitect van de gemeente Leidschendam-Voorburg. "Voor het park werden grove, hoekige vormen gebruikt en veel beton, conform de heersende stroming van het 'brutalisme'. Het park werd vernoemd naar de verdwenen ridderhofstede De Loo, die hier in de middeleeuwen ontstond. De Loo groeide later uit tot een buitenplaats van de Prinsen van Oranje met een beroemde dierentuin. Hier werden zeldzame dieren gehouden, waaronder twee olifanten. De troepen van Napoleon hebben later de dieren afgevoerd naar Parijs, waar de olifanten nog jaren hebben geleefd."

Park 't Loo: inspiratiebron voor Park070

VIJVERS EN EEN VERBLUFFEND UITZICHTPUNT

We maken een flinke sprong in de tijd. Een jaar of vijf geleden ging Park 't Loo op de schop. Om het stedelijke Voorburg klimaatbestendig te maken, werd ruimte voor waterberging gezocht in Park 't Loo. Van Wieringen tekende een waterrijk en afwisselend ontwerp waarin de karakteristieke oude elementen zijn behouden. Sinds voorjaar 2018 heeft het stadspark meer vijvers en natuurvriendelijke oevers. In de vijvers drijven dierfiguren die verwijzen naar de vroegere dierentuin. De paden zijn verbeterd, er zijn nieuwe bruggetjes en een lint van kersenbomen kleurt in het voorjaar roze en verbindt de delen van het park. Kers op de taart is de heuvel met uitzichtpunt. Hierboven ervaar je een verbluffend uitzicht en het historische gewicht van deze plek. De skyline van 1750 en van 2017 is rondom uitgesneden in staal. "De betekenis van Park 't Loo leeft in Voorburg", zegt Van Wieringen trots. Respect voor, en aansluiting op het park was dan ook één van de pijlers voor het ontwerp van Park070. De binnenhoven, de groene loper tussen wijk en park, de gevels van de huizen; allemaal geïnspireerd door Park 't Loo. Opdat de nieuwe bewoners er vier seizoenen lang van mogen genieten.

LEKKER BUITEN SPORTEN IN HET PARK



EEN LINT VAN KERSENBOMEN KLEURT IN HET VOORJAAR ROZE

Terug in de tijd naar 'Het huis der getallen'

Wonen in Park070 is wonen op een bijzondere plek

Hier was sinds de jaren '70 het hoofdkantoor van het Centraal Bureau voor de Statistiek (CBS) gevestigd. Een bijzonder gebouw, bekend bij veel mensen. Op verschillende plaatsen in Park070 zijn elementen van het gebouw straks zichtbaar. Wist je bijvoorbeeld dat de parkeergarage ooit een atoomkelder was?

Moderne stads- wijk was ooit een kantoorkolos voor tweeduizend medewerkers

Hoeveel groeit de Nederlandse economie? Hoeveel mensen verhuizen er op een dag? Wat geven Nederlanders uit aan hun vakantie? Hoeveel kilometers trappen woon-werkieters dagelijks weg? Je kunt het zo gek niet bedenken, of het CBS verzamelt er cijfers over. Al meer dan honderd jaar. Daar maakt het bureau allerlei statistieken van. Die zijn door iedereen te gebruiken: ondernemers, beleidsmakers, journalisten, studenten enzovoorts.

'HET HUIS DER GETALLEN'

De eerste paal van het CBS-kantoor in Voorburg ging in 1968 de grond in. Er zouden er nog meer dan duizend volgen om het kolossale betonnen bouwwerk te kunnen dragen. Het kantoor moest groot genoeg zijn om de ruim tweeduizend medewerkers, die over 23 panden in Den Haag verspreid waren, een plek te geven. Het ontwerp van de architecten Du Pon & Van Mourik omvatte een laagbouw van vier verdiepingen en daarop een hoogbouw van tien verdiepingen. Totaal zo'n slordige 60.000 vierkante meter, dat zijn twaalf voetbalvelden!

PARKEREN IN EEN VOORMALIGE ATOOMKELDER

Park070 is straks heerlijk autovrij. Alle auto's staan in de parkeergarage die werd gebouwd voor de medewerkers van het CBS. Die kelder had ook nog een andere functie: in oorlogstijd moest deze namelijk dienen als openbare atoomschuilkelder voor ongeveer vijfduizend personen. Daarvoor zijn bijzondere voorzieningen getroffen, zoals een aparte luchtbehandelingsinstallatie, hermetisch afsluitbare deuren met toegangssluisen, wasgelegenheden en wc's. Deze voorzieningen verdwijnen in de nieuwe situatie, de kelder wordt een moderne parkeergarage met eigentijdse functies.



GROOTSTE LEEGSTAANDE KANTOOR VAN NEDERLAND

In 2008 verliet het CBS dit enorme kantoorpand, na 35 jaar gebruik. Sindsdien was het het grootste leegstaande kantoor van Nederland.



Heerlijk wonen tussen het groen

Zowel in de binnentuinen als rondom de woningen van Park070 wordt het een groene oase. De meeste huizen hebben, naast het gemeenschappelijke binnenterrein, een privétuin. Gelegen aan de parkkant, waardoor je tuin voelt als een verlengstuk van het park, of aan de hofzijde. De tuinen liggen grotendeels bovenop de parkeerkelder. Dat vraagt om speciale aandacht! En dat niet alleen, ook duurzaamheid staat centraal in de tuinen. Om het regenwater goed af te kunnen voeren en te hergebruiken is het bijvoorbeeld belangrijk dat je de tuin niet volledig bestraat, maar ook ruimte overlaat voor groen. Zo kan het water gemakkelijk opgevangen worden om er op een later moment je tuin mee te sproeien. Landschapsarchitect Sander Rombout van Copijn doet alvast een suggestie voor de inrichting.



JE TUIN VOELT ALS EEN VERLENGSTUK VAN HET PARK



EEN GROENE OASE



Tuin, binnen- hof én park

LANDSCHAPS
ARCHITECT
SANDER
ROMBOUT
OVER
PARK070

“Een stadswijk met veel woningen en toch heel erg groen. Semi-openbare binnenhoven die je een vrij gevoel geven. Dat vind ik mooi aan Park070.” Aan het woord is Sander Rombout, landschapsarchitect bij Copijn, die samen met zijn team en de Architectenkombinatie het ontwerp maakte voor de buitenruimten. Enkele eisen: Park070 aansluiten op Park 't Loo. Natuurlijke scheidingen aanbrengen tussen de openbare- en privéruimten. En een groene oase creëren op het dak van de parkeergarage – klimaatbestendig bovendien.

De binnenhoven springen hier meteen in het oog: twee grote centrale binnentuinen met elk een eigen karakter. Het binnenhof aan de noordzijde (met op de hoek het appartementengebouw) is een plek om te spelen en elkaar te ontmoeten. “Er is een gazon met een speeltoestel en een overkapte plek om bijvoorbeeld een barbecue te geven. De beplanting aan de randen – met kleine bomen, grassen en vaste planten – zijn een soort filter tussen de openbare ruimte en de privétuinen”, zegt Rombout. Het binnenhof aan de zuidzijde (met in het midden het ovale woonblok) is meer een kijktuin met meerstammige bomen, vaste planten en paadjes. “Langs de privétuinen van het ovale woonblok maken we een soort plint met planten, zodat je ook hier privacy hebt én van het binnenhof kunt genieten.” In elk seizoen staat er wel iets in bloei en zijn er interessante bladkleuren.

De grens tussen privé en openbaar is overal subtiel en toch duidelijk

PARK ALS TWEEDE TUIN

De binnenhoven worden verbonden met Park 't Loo via een groene loper. “Deze loper is een uitnodiging aan de bewoners om het park in te trekken”, zegt Rombout. Misschien is het je

NAAM: SANDER ROMBOUT

FUNCTIE: LANDSCHAPSARCHITECT/TEAMLEIDER

BEDRIJF: COPIJN TUIN- EN LANDSCHAPS-
ARCHITECTEN, UTRECHT

INSPIRATOR: ALAIN PROVOST

PARK070 IN DRIE WOORDEN: ROBUUST,
LOMMERIKJ EN SAMEN.

al opgefallen: Park070 ligt iets hoger dan de omgeving. “Dit hoogteverschil tussen de waterlijn en de stadswijk is een leuk gegeven, wat we gebruiken voor speelse effecten, zoals taluds en brede traptreden. Verder voelt een passant dankzij dit hoogteverschil aan dat hij te gast is in het binnenhof; het is een leesbare grens tussen openbaar en semi-openbaar gebied.”

KIES DE TUIN DIE BIJ JE PAST

Om de grens tussen de privétuinen en de binnenhoven te markeren, komen er erfafscheidingen met hagen en semi-transparante houten lamellen. Rombout: “Omdat de tuinen zich bevinden op het dak van de parkeergarage is de bodem niet eindeloos diep en moet je over de beplanting goed nadenken. Daarom hebben we een aantal basisvarianten voor de privétuinen ontworpen die mensen naar eigen wens kunnen aanpassen. Zo creëer je heel eenvoudig de tuin die bij je past.”

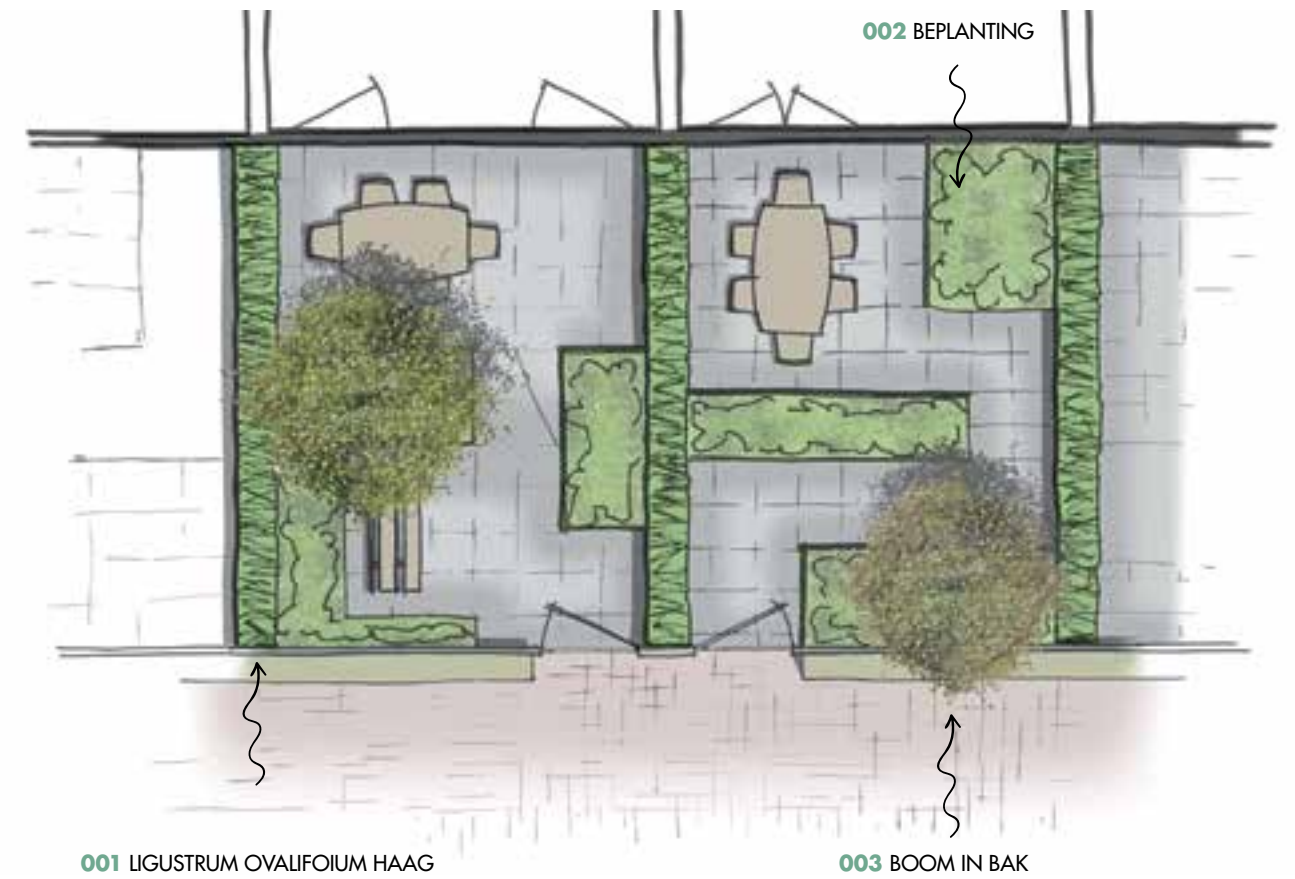
PRETTIG MICROKLIMAAT

Tenslotte heeft de landschapsarchitect rekening gehouden met een prettig microklimaat in de binnenhoven, privétuinen en dakterrassen. “Door de aanplant van veel planten, struiken en bomen zorgen we voor voldoende schaduw en verdamping, waardoor het in Park070 koeler blijft.” Ook is rekening gehouden met forse neerslag en belasting van het riool. Het regenwater wordt met behulp van een lavapakket en drainagematten gebufferd in de zuidelijke binnentuin en onder de groene loper. Bovendien wordt regenwater opgevangen in een grote tank onder de groene loper, waarmee in warme periodes de binnenhoven beregend kunnen worden. Rombout besluit: “Groen zit echt in het DNA van deze wijk!”



PARK 070 PRIVÉTUINEN

ONTWERP SUGGESTIE



001 LIGUSTRUM OVALIFOIUM HAAG

003 BOOM IN BAK



001



002



002



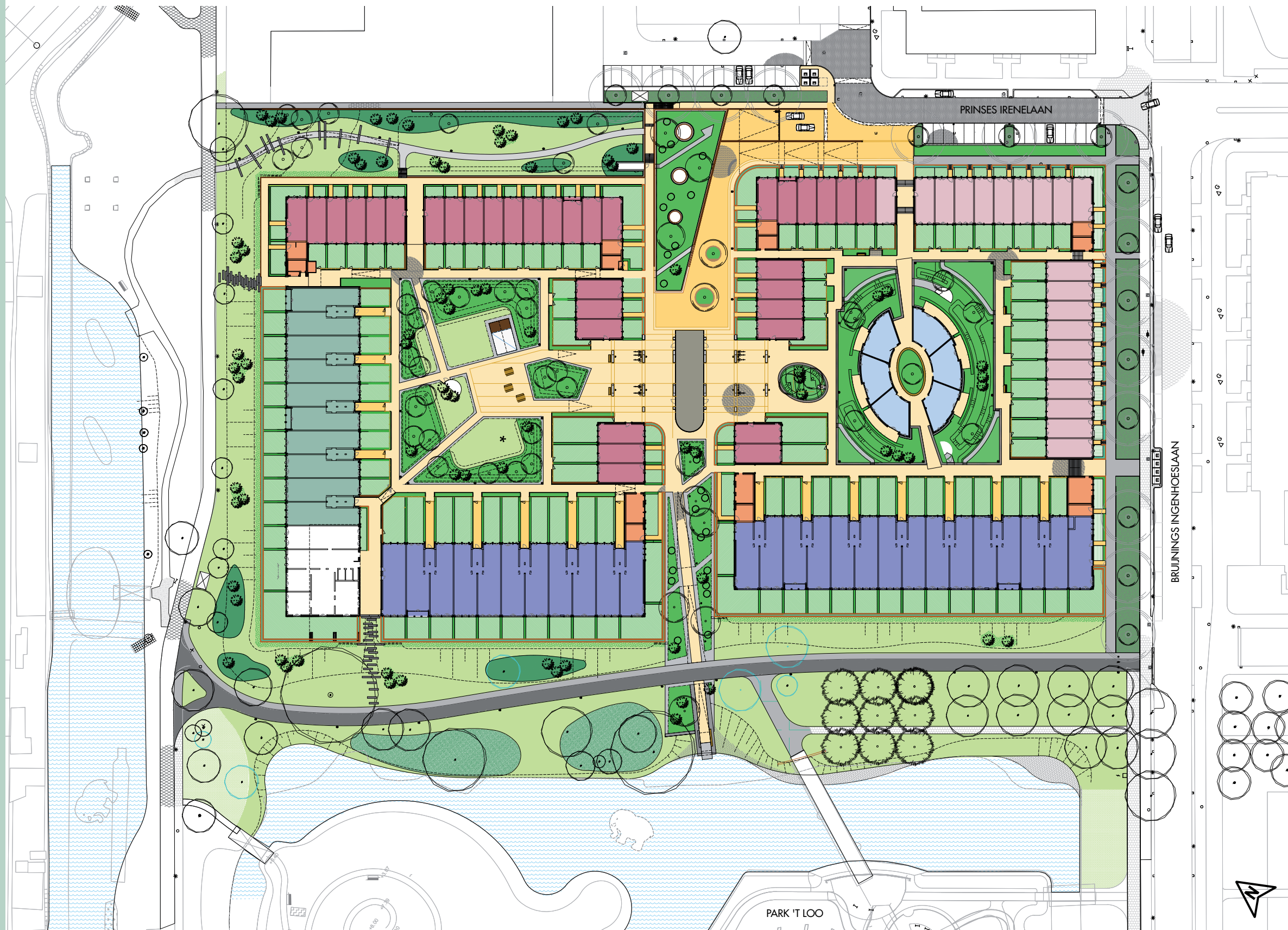
002



003

Alle privé tuinen die grenzen aan de binnentuinen krijgen een basisinrichting, die in de koopsom is inbegrepen.

PARK 070 **SITUATIETEKENING**



- PARKWONING**
 4 woonlagen
 162 - 187 m²
 5 - 6 kamers
- STADSWONING**
 3 of 4 woonlagen
 144 - 197 m²
 4 - 7 kamers
- STADSWONING SPLIT-LEVEL**
 3 of 4 woonlagen
 148 - 197 m²
 4 - 6 kamers
- HOFWONING**
 2 woonlagen
 113 - 123 m²
 4 - 5 kamers
- SINGELWONING**
 3 woonlagen
 125 - 138 m²
 4 - 5 kamers
- POORTWONING**
 3 woonlagen
 114 - 164 m²
 4 - 5 kamers
- HOFAPPARTEMENT**
 1 verdieping
 92 - 115 m²
 3 - 4 kamers
- PENTHOUSE**
 1 verdieping
 131 - 257 m²
 4 - 7 kamers



Parel tussen stad en park

ARCHITECT
DENNIS
HOFMAN
OVER
PARK070



Het voormalige CBS-gebouw is dan wel verdwenen, maar leeft toch nog een beetje voort. Het kantoor uit de jaren zeventig bood de architecten namelijk de nodige inspiratie voor Park070, een nieuwe stadswijk die aansluit op de bestaande buurt. Zo blijft de ondergrondse parkeergarage behouden en herken je het voormalige gebouw in de kleuren en materialen van de nieuwe huizen. “De kunst was een stadswijk te creëren die besloten en toch doorwaadbaar is, waar groen de boventoon voert, waar een wij-gevoel kan ontstaan en waar iedereen die in de stad én buiten wil wonen, zijn thuis kan vinden”, vertelt architect Dennis Hofman van de Architectenkombinatie samen met compagnon Fred Bos.

“De historische atoomkelder met parkeergarage onder het voormalige CBS-gebouw bepaalt eigenlijk het hele plan”, zegt Hofman. “Het is een prachtig gegeven, want we kunnen het parkeren en de (fietsen)bergingen – vaak een doorn in het oog – ondergronds oplossen en bovengronds een groene ruimte creëren. Ook het bezoekersparkeren is ondergronds met daarboven een parkje.” Voor de ontwerpers betekende de parkeerbak wel een puzzel, omdat alle woonblokken op of tegen de bak geplaatst moesten worden. Ook de doorgangen vanuit de garage naar de binnenhoven, de bezonning en de geluidsbelasting moesten overal kloppen. Maar het is gelukt. En hoe! Bovengronds komen huizen en appartementen rond twee binnenhoven, met de middentoren als stoere centrale plek. De huizenblokken omlijsten het plan, waardoor het een besloten karakter heeft, maar iedereen kan er toch doorheen wandelen.

Een plek voor elke fase in je leven en elke gemoedstoestand

EIGENTIJDS WONEN

“We hebben een grote diversiteit aan woningen gecreëerd, zodat iedereen kan kiezen wat bij hem past: nu én in de toekomst. Uit ervaring weten we dat mensen een huis willen waar

NAAM: DENNIS HOFMAN

FUNCTIE: DIRECTEUR/ARCHITECT

BEDRIJF: BOS HOFMAN

ARCHITEKTENKOMBINATIE, DEN HAAG

INSPIRATOR: LE CORBUSIER

PARK070 IN DRIE WOORDEN: KRACHTIG,
BIJZONDER EN EIGENTIJDS

plek is voor elke fase in je leven en elke gemoedstoestand. Liever teveel ruimte dan nét aan. Als de kinderen groot zijn, willen mensen bijvoorbeeld een plek om zich terug te trekken en vrienden uit te nodigen. Er moet ruimte zijn voor logées, thuiswerken, misschien een praktijk aan huis of een studio voor inwonende familie. Om aan al die situaties tegemoet te komen, moet je slim omgaan met ruimte”, aldus de architect. In deze moderne stadswijk vind je daarom woningen in allerlei formaten en vormen, bijvoorbeeld met grote woonkeukens, slaapkamers en badkamers beneden, split level woonkamers, bovenwoningen en appartementen. En waar je ook woont in Park070, overal heb je groen om je heen. Sommige woningen zijn zelfs zo vernuftig ontworpen, dat je vanuit je huis uitkijkt op het park én het binnenhof! Vanuit de torens heb je ook prachtig zicht op de omgeving.

PRIVÉ EN SAMEN IN BALANS

Ook buiten is plek voor elke ‘mood’. Iedereen kan zich terugtrekken in zijn eigen parktuin of hofuin, of balkon en/of (dak) terras. Of genieten van de binnenhoven en het park, mensen ontmoeten, net waar je zin in hebt. “De entrees van de huizen bevinden zich grotendeels in de binnenhoven, zodat je je burens zo nu en dan tegenkomt. De hofuinen zijn privé en lopen heel natuurlijk over in de binnenhoven. Voor kinderen is het één grote uitnodiging om buiten te spelen en voor iedereen is hier volop gelegenheid om buurtgenoten te ontmoeten”, zegt Hofman. Wie vanuit de omgeving naar Park070 kijkt, ziet gevels met een warm metselwerk, vooruitstekende en terugliggende details en veel glas, zodat buiten een beetje binnen wordt. Er zit ritme in de gevels, zodat alle huizen bij elkaar passen en je toch altijd je eigen huis herkent. Hofman: “Kijk je vanuit Park ’t Loo naar de stadswijk, dan zie je een uitnodigende overgang naar Park070. Omdat iedereen zijn huis via het binnenhof betreedt, blijven de gevels aan de buitenzijde van de wijk rustig en groen. Het park vleit zich als het ware tegen de bebouwing aan.” En zo is Park070 een prachtige stadswijk midden in het groen.

Neem alvast een kijkje!

Wonen in Park070 is net een tikje anders dan anders, met veel aandacht voor jouw woonwensen (nu én straks) en ruimte voor moderne woonvormen. Denk aan grote woonkeukens, home-offices, opties voor woonstudio's of praktijkruimtes, split level woonkamers en vides. Kortom, je vindt hier huizen en appartementen in allerlei formaten en vormen.

PARKWONINGEN ■

De parkwoningen zijn tweezijdig georiënteerd. Dat betekent dat je woonkamer en tuin uitkijken óf op de parkzijde, óf op het centrale binnenhof. Dat geldt tevens voor de slaapverdiepingen. De verdiepingen verspringen van park- naar hofzijde en andersom. De woning is als het ware vervlochten met de woning van de burens. Praktisch bovendien, met vier grote slaapkamers, optioneel een tweede badkamer en een flinke woonkeuken aan de tuin. Terwijl je staat te koken, hou je een oogje op de kinderen die lekker buiten spelen.

- 4 woonlagen
- 162 - 187 m²
- 5 - 6 kamers



PARK 070 WONINGTYPES



STADSWONINGEN ■

Leuke huizen met een voortuin aan de straatzijde en zonnige achtertuin aan de hofzijde. Voor kinderen een plek om naar hartenlust en veilig buiten te spelen. Er zijn stadswoningen met drie én vier woonlagen, dus kies maar hoeveel ruimte je boven nodig hebt om te slapen, werken of voor jullie hobby's. Prettig is dat je op elke slaapverdieping een badkamer met wastafel en douche en/of bad optioneel kunt laten aanleggen... handig in de ochtendspits.

- 3 of 4 woonlagen
- 144 - 197 m²
- 4 - 7 kamers

STADSWONINGEN SPLIT LEVEL ■

Verrassende huizen, qua grootte en indeling. Het niveauverschil in de woonkamer geeft deze huizen een stads en speels karakter. De verhoogde voorkamer, met grote ramen die uitzicht geven op de reuring op straat, kan een heerlijke woonkeuken worden. Trapje op kom je in het zitgedeelte dat uitzicht heeft op de rustige hofzijde. Verder heb je ook hier volop keus: drie of vier woonlagen, vier of vijf slaap-/werkkamers en eventueel een extra badkamer.

- 3 of 4 woonlagen
- 148 - 197 m²
- 4 - 6 kamers



HOFWONINGEN ■

Deze zes huizen zijn gebouwd in een ellipsvorm centraal in het binnenhof. Hier woon je op je gemak! Lekker compact en je hoeft de trap niet op; wonen en slapen kan allemaal gelijkvloers. Ook is er een fijne verdieping met twee slaapkamers, een badkamer en een dakterras of balkon. Komt hier je eigen slaapkamer en een logeerkamer, atelier of kantoor aan huis?

- 2 woonlagen
- 113 - 123 m²
- 4 - 5 kamers



SINGELWONINGEN ■

Bij deze huizen zijn de woonkamer en tuin georiënteerd op de singel óf op het binnenhof. Maar de tweede verdieping heeft een verrassing in petto: deze kijkt juist uit op de andere kant! Deze huizen zijn vernuftig met elkaar verstrengeld. Qua indeling zijn ze heel verschillend. Aan de singelzijde heb je een woonkamer aan de tuin en boven vier slaapkamers en (optioneel) twee badkamers. Aan de hofzijde heb je op de begane grond een riante slaap-/werkkamer, woon je op de eerste verdieping en heb je op de tweede verdieping nóg twee slaapkamers en een badkamer.

- 3 woonlagen
- 125 - 138 m²
- 4 - 5 kamers



APPARTEMENTEN ■

Wil je gelijkvloers wonen en toch alle ruimte, dan biedt Park070 appartementen in verschillende soorten en maten. Wat ze gemeen hebben, zijn de opvallend grote en lichte woonkamers met hoge ramen. Hierdoor heb je zicht op het binnenhof, Park 't Loo en de skyline van Den Haag. Hier ben je er even helemaal uit en toch dichtbij de stad. Je kunt onder andere kiezen voor twee of drie slaapkamers, de zonligging van je balkon of terras en het uitzicht. Voor de liefhebbers zijn er drie penthouses waarvan één circa 255 vierkante meter is, met een indeling die je naar wens aanpast met twee heerlijke dakterrassen.

- 1 verdieping
- 92 - 257 m²
- 3 - 7 kamers



POORTWONINGEN ■

Deze huizen hebben allemaal een 'special effect': een vide die twee verdiepingen met elkaar verbindt en volop licht en hoogte in huis brengt. De woonkamer met open keuken vind je op de eerste verdieping. De vide verbindt de eerste met de tweede verdieping waar je een heerlijke werkplek kunt maken. De drie slaapkamers in deze woning zijn ruim en hebben veel ramen die zorgen voor een zee aan daglicht.

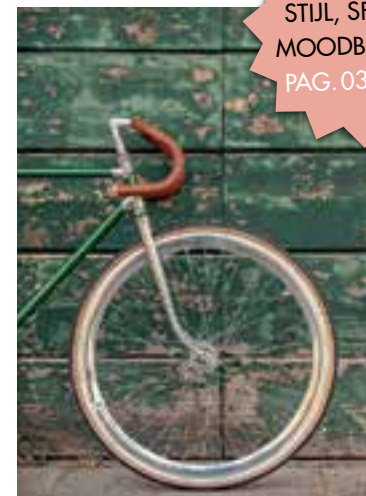
- 3 woonlagen
- 114 - 164 m²
- 4 - 5 kamers



Hoe richt jij je droomhuis in Park070 in?

Misschien wel het allerleukste van een nieuw huis. Het inrichten! Ga je voor een clean en toch gezellig Scandinavisch interieur, rauw industrieel of toch chique klassiek? In Park070 creëer je je eigen droomwoning. We geven je graag inspiratie hoe je je nieuwe parkwoning, stadswoning of appartement kunt inrichten.

MEER
STIJL, SFEER &
MOODBOARDS
PAG. 038-051



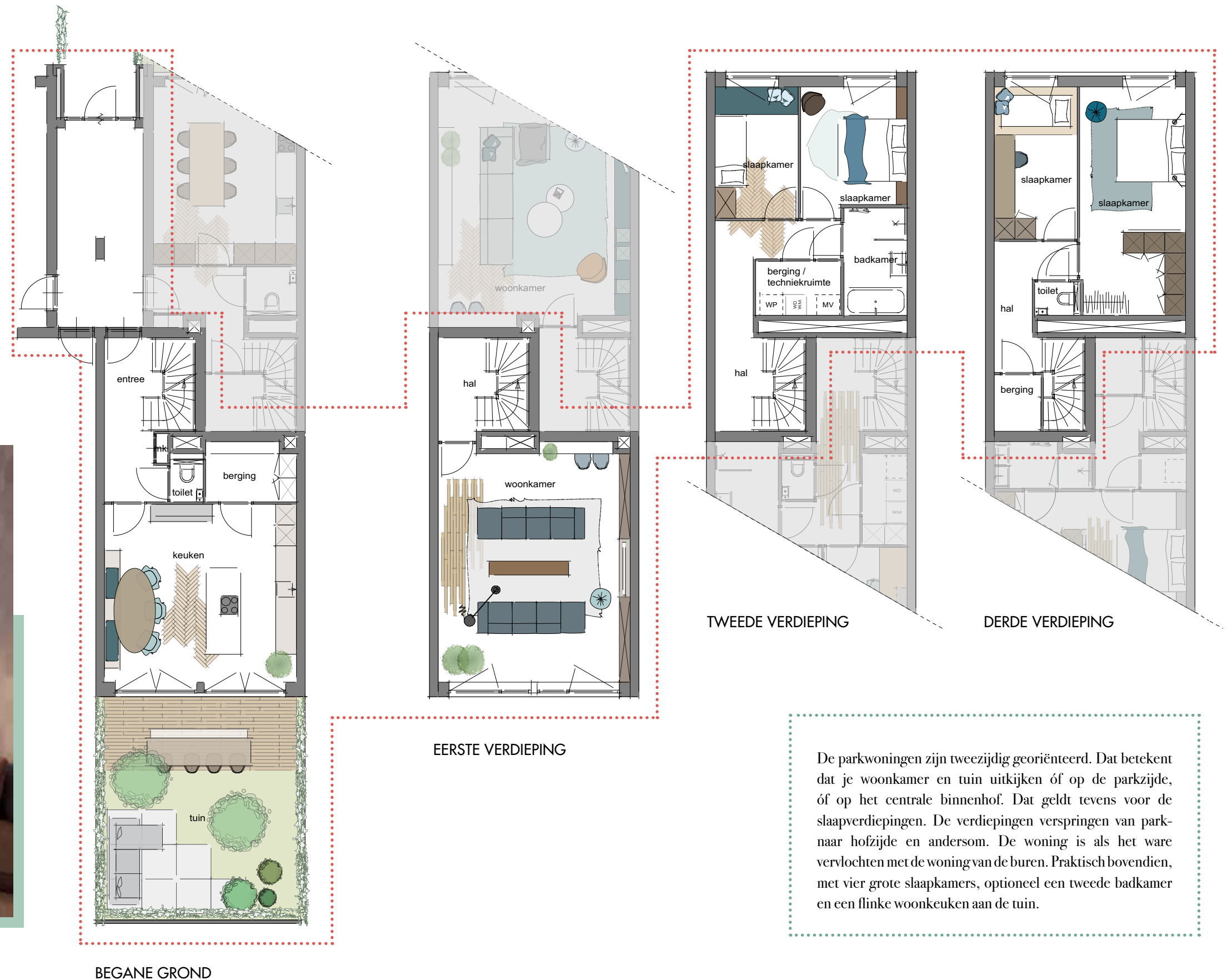
Inrichting keuken, sanitair en meubels zijn ter inspiratie.



PARKWONINGEN



SFEERIMPRESSIE INTERIEUR



De parkwoningen zijn tweezijdig georiënteerd. Dat betekent dat je woonkamer en tuin uitkijken óf op de parkzijde, óf op het centrale binnenhof. Dat geldt tevens voor de slaapverdiepingen. De verdiepingen verspringen van parknaar hofzijde en andersom. De woning is als het ware vervlochten met de woning van de buren. Praktisch bovendien, met vier grote slaapkamers, optioneel een tweede badkamer en een flinke woonkeuken aan de tuin.





SFEERIMPRESSIE INTERIEUR



STADSWONINGEN

Leuke huizen met een voortuin aan de straatzijde en zonnige achtertuin aan de hofzijde. Voor kinderen een plek om naar hartenlust en veilig buiten te spelen. Er zijn stadswoningen met drie én vier woonlagen, dus kies maar hoeveel ruimte je boven nodig hebt om te slapen, werken of voor jullie hobby's. Prettig is dat je op elke slaapverdieping een badkamer met wastafel en douche en/of bad optioneel kunt laten aanleggen... handig in de ochtendspits.







SFEERIMPRESSIE INTERIEUR



APPARTEMENTEN









PARK070, EEN PLEK WAAR
VERANTWOORD WORDT
OMGEGAAN MET MATERIALEN,
ENERGIE EN WATER

PARK 070 DUURZAAMHEID

Een bruisend woongebied voor deze én volgende generaties

De locatie van het grootste leegstaande kantoor van Nederland wordt een bruisend woongebied. Een plek waar je prettig (samen)leeft en waar verantwoord wordt omgegaan met materialen, energie en water. In overleg met buurtbewoners is een goed doordacht ontwerp gemaakt voor Park070. Slimme techniek speelt een prominente rol: energie wordt centraal opgewekt.

Bij de ontmanteling van het CBS-gebouw komt een enorme hoeveelheid puin en afval vrij. Een groot deel van deze materialen wordt hergebruikt in andere projecten én in Park070. De atoomkelder blijft bestaan en krijgt een nieuwe functie als parkeergarage. De bestaande fundering blijft intact voor de middentoren, zodat hier niet opnieuw geheid hoeft te worden. Betonkolommen worden hergebruikt als traddelen. Stukken beton krijgen een nieuw leven in schanskorven en vergruisd beton uit het gebouw wordt gebruikt voor bijvoorbeeld de paadjes in de binnenhoven. Ook kunst- en historische voorwerpen uit het gebouw krijgen een nieuw leven in Park070.

WIJK ZONDER AARDGAS

Park070 wordt een energiezuinige gasloze wijk. De algemene voorzieningen, zoals de parkeergarage en liften draaien op elektriciteit van zonnepanelen. Alle huizen en appartementen worden verwarmd en gekoeld met een warmte- en koude opslagsysteem (WKO) in de bodem. Dit systeem haalt in de winter warmte uit de bodem en zorgt in de zomer dat de woningen gekoeld worden. De appartementen worden via

een collectieve pomp aangesloten op de bron en de huizen worden via een eigen pomp aangesloten op de collectieve bron. Alle woningen worden voorzien van een gebalanceerd ventilatiesysteem met warmteterugwinning en comfortabele vloerverwarming. Er is ook gedacht aan oplaadpunten voor elektrische auto's, fietsen of scooters.

SLIM OMGAAN MET KLIMAATVERANDERING

Park070 wordt voorzien van binnentuinen met veel planten, bomen en struiken. Er zijn dus altijd schaduwplekken te vinden en er is voldoende verdamping van vocht, wat voor een aangenaam microklimaat zorgt. Het regenwater wordt gebufferd en opgevangen in een grote tank, waarmee in warme periodes de binnenhoven beregend kunnen worden. Het opvangen van regenwater is ook belangrijk om overbelasting van het riool te voorkomen.

PRETTIG LEVEN

Tenslotte was het voor de ontwerpers van Park070 belangrijk om een plek te creëren waar je je goed voelt. Dat zit 'm in allerlei zaken, bijvoorbeeld daglicht, zonlicht, groen om je heen, bewegingsruimte, veilig spelen, op jezelf zijn, maar ook anderen ontmoeten. Auto's ondergronds parkeren betekent dat hier veel ruimte is voor groen, spelen en misschien zelfs een gezamenlijke moestuin. Je vindt hier alle privacy in je eigen huis en je kunt elkaar ontmoeten in de binnenhoven of bij de gezamenlijke entree naar je huis/appartement. Park 't Loo ligt naast de deur. Wat dat betreft is deze stadswijk een duurzame trendsetter!

Handig: je eigen postkantoor en conciërge aan huis

Bestellingen uit je favoriete webshops ontvangen of retourneren, je sleutel klaarleggen voor de hulp of iets uitlenen aan een vriend. Dat gaat heel makkelijk, veilig en snel met de Bringme Boxen op een centrale plek in Park070. Met de Bringme app kun je een vak reserveren om iets te laten versturen of ophalen.

De app houdt je op de hoogte van de stand van zaken. Je hebt dus 24/7 een persoonlijke assistent om post, pakketjes, spullen en berichten te ontvangen en te verzenden. Daar hoef je voortaan niet meer voor thuis te blijven of om te rijden.



BIJ DEZE DIGITALE WERELD
HOORT EEN SLIM HUIS

.....

Ze staan voor je klaar: elektrische deelauto's en e-bikes op zonne-energie

In Park070 staan gloednieuwe elektrische deelauto's en e-bikes tot je beschikking voor korte ritjes en lange ritten door heel Nederland en zelfs naar het buitenland.

Wat het helemaal bijzonder maakt is dat deze voertuigen van We Drive Solar rijden op zonne-energie uit je eigen buurt! Ze worden opgeladen met stroom van de zonnepanelen in Park070, die gekoppeld zijn met de laadpunten in de garage. Bij je woning in Park070 is gedurende drie jaar een gratis rit per maand inbegrepen met zowel een auto als een e-bike van We Drive Solar. Wil je vaker rijden, dan sluit je een slim abonnement af bij We Drive Solar. Dat scheelt mogelijk een auto kopen of leasen.



IN PARK070 KOMEN MINIMAAL **9 DEELAUTO'S**, WAARVAN TENMINSTE TWEE **TESLA'S MODEL 3** EN ZEVEN **RENAULTS ZOE**. OOK KOMEN ER **9 E-BIKES**.



Feiten & Cijfers

Het CBS zou het CBS niet zijn als het niet ook over haar eigen kantoor de nodige cijfers heeft genoteerd. Een greep uit de boeken!

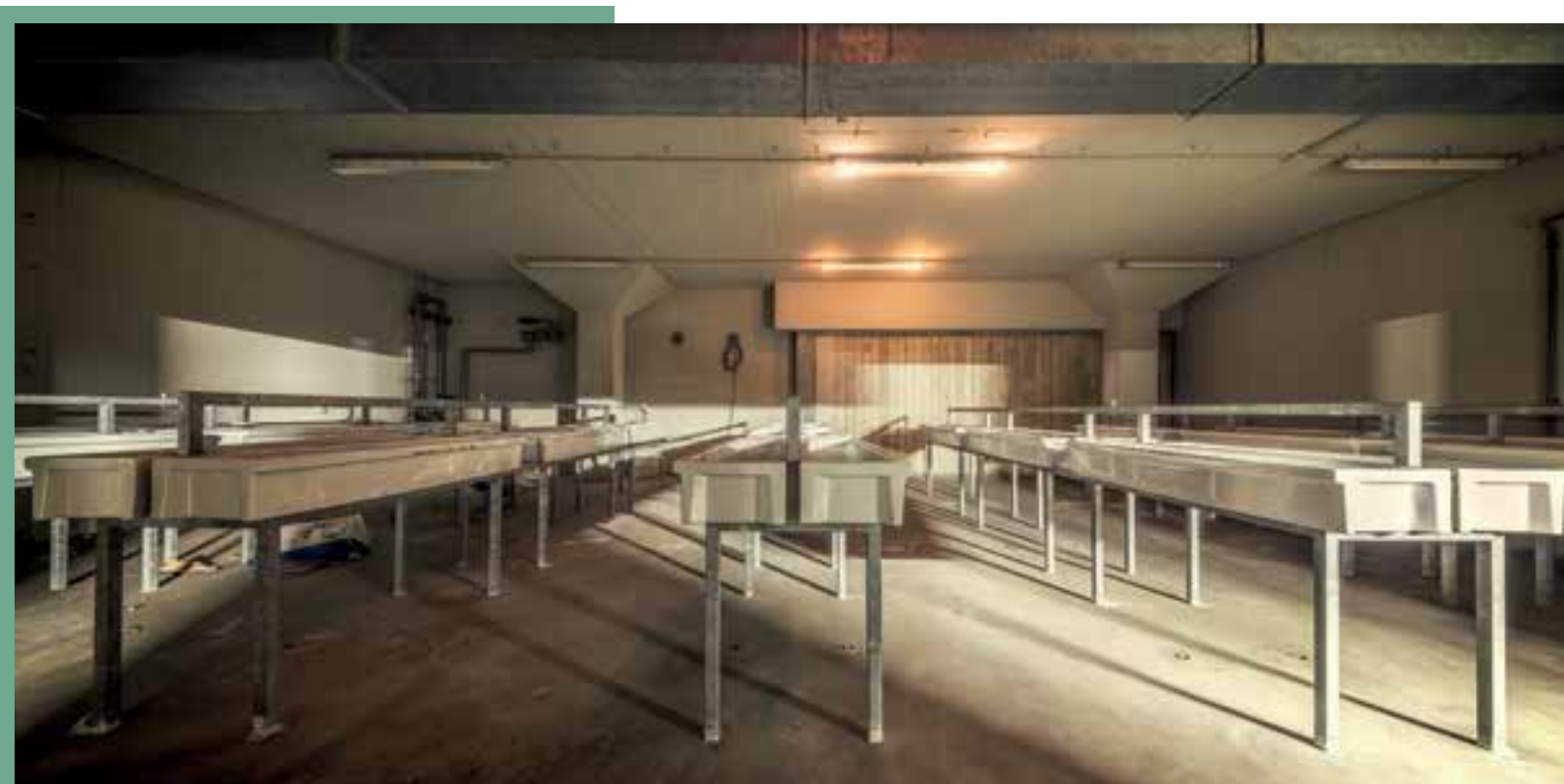
VOOR DE AANBESTEDING VAN HET BOUW-PROJECT ZIJN **33.000** A4'TJES MET BESTEKKEN EN RIJIM **11.000** TEKENINGEN GEMAAKT MET DE BOUW WAS EEN BEDRAG VAN **60** MIJJOEN GULDEN GEMOEID, EXCLUSIEF BTW. OP DE **1.117** HEIPALEN WERD EEN BETONVLOER AAN-GEBRACHT MET EEN DIKTE VAN **1.8** METER. DAAR-OP RUSTTE HET GEBOUW MET EEN INHOUD VAN **275.000 M³** OM HET BETON TE WAPENEN WERD **4,8** MIJJOEN KILO STAAL GEBRUIKT



VERDER TELDE HET GEBOUW ONDER ANDERE: **750** KAMERS **1.200** TELEFOONTOESTELLEN **286** TOILETTEN **100** ROLHANDDOEKAUTOMATEN MET EEN TOTALE LENGTE VAN **3300** METER **142** BRANDMELDERS **700** PARKEER-PLAATSEN; **425** BUITEN EN **275** IN DE PARKEERKELDER RUIMTE VOOR **520** FIETSEN **370** BROMFIETSEN **1.800 M²** ARCHIEF MET BIJNA **15** KILOMETER KASTPLANKEN EEN VERBRANDINGSOVEN DIE **400** KILO HUISVUIL PER UUR KON VERWERKEN **2** NOODSTROOMAGGREGATEN EEN KANTINE MET RUIMTE VOOR **800** MEDEWERKERS EEN KEUKEN-COMPLEX VAN **450 M²** **2000** ARBEIDSPLAATSEN **8** SUPERSNELLE LIFTEN (2,5 M/SEC) VOOR **16** PERSONEN PER LIFT ELK JAAR WERDEN ER CIRCA **800.000** KOPJES KOFFIE EN **200.000** KOPJES THEE GESCHONKEN

Kunst & historische voorwerpen

Na het vertrek van het CBS uit het kantoor in Voorburg zijn een aantal kunstwerken en historische voorwerpen achtergebleven. Veel van deze stukken krijgen een mooie plaats in Park070.



ONDERDELEN ATOOMKELDER

De kelder van Park070 deed vroeger dienst als parkeerplaats voor het CBS-personeel, maar was ook ontworpen met een ander gebruik in gedachten: 'Een gedeelte ervan kan in oorlogstijd als schuilkelder gebruikt worden, met een capaciteit van vijfduizend personen', schrijft het CBS in 1974. In de kelder waren allerlei voorzieningen getroffen, zoals een aparte luchtbehandelingsinstallatie, een hermetische afsluitmogelijkheid met toegangsluizen, wasgelegenheden en bouwpakketten voor tafels en banken. Enkele restanten uit deze periode van Koude Oorlog krijgen een plaats in Park070. Misschien een historische bank op je terras, een retro klok aan de muur, een deur die vroeger dienst deed in een kluis, of een wel heel bijzondere wasbak.

PARK
070 KUNST

RIETSTENGELS BINNENHOF

Het binnenhof van het voormalige CBS-gebouw was een gesloten ruimte waar niets gebeurde, geen passanten, je kon er alleen naar kijken. Hier werd een kunstwerk van Auke de Vries geplaatst, dat door de zon en wind tot leven werd gewekt. Rietstengels en stokken van wel drie en een halve meter hoog, in de tijd dat het kantoor nog in bedrijf was, weerspiegeld in het water. Een natuurlijke tegenhanger voor de strakke industriële lijnen van de gevel. Afhankelijk van de stand van de zon werd steeds een ander deel van het binnenhof beschenen en ontstond een interessante schaduwwerking. Ook de rimpels in het water als gevolg van de wind gaven het binnenhof een extra dimensie. Kunst waarvoor je de tijd moest nemen om het te waarderen.



WANDKUNST IN GLAS

Op de 'directievlugel' op de dertiende verdieping van het CBS-kantoor was dit kunstwerk van Marion van Harreveld (1937) te vinden. Het kunstwerk, in twee delen van 3 x 4 meter, bestaat uit muurverf en gekleurd gesmolten glas. De heldere kleuren in het werk contrasteerden mooi met het wit, zwart en grijs in de ruimte. Het kunstwerk krijgt een mooie plek in Park070.



ZEVEN BOOMSTAMMEN

Dit kunstwerk van Auke de Vries (1937) was een van de pronkstukken bij de entree van het voormalige CBS-kantoor. Auke de Vries is een gerenommeerd beeldhouwer, bekend vanwege zijn metalen sculpturen: lijnen, kegels, kubussen, cilinders en vlakken die lijken te zweven. Dit kunstwerk, bekleed met handgebakken keramische tegels, sloot mooi aan bij de architectuur van het CBS-gebouw. Het CBS schrijft in 1974 over dit kunstwerk: 'De variërende tegelmaten, tussenruimtes en kleurnuances zijn te vergelijken met bomen. Het deel van het voorplein bij de stammengroep zal daarmee een parkachtig karakter krijgen.' Straks sluit het naadloos aan bij het groen in Park070!

Bekijk je nieuwe woning online, gewoon van achter je eigen keukentafel!

EEN WONING KOPEN IN PARK070

Het complete woningaanbod van Park070 is op de website te vinden. Hier vind je de verkoopstukken, die je handig per bouwnummer kunt bekijken. Er komt dus geen brochure aan te pas. Benieuwd waar een woning zich precies in Park070 bevindt? Bekijk dan de speciaal ontwikkelde Woningzoeker op de website. Wanneer je op een bouwnummer van je keuze klikt, kun je direct alle informatie zoals de woningplattegronden, impressies, technische informatie en optielijst bekijken. En wat is leuker dan hier ook de sfeer van de nieuwe stadswijk te proeven. Wandel in speciaal ontwikkelde virtual reality tour door het hele plan en zie je zelf al in Park070 wonen!

HEB JE INTERESSE IN EEN WONING?

Om je voorkeuren voor bouwnummers door te kunnen geven heb je een Mijn Eigen Huis-account nodig. Deze kun je aanmaken op www.Park070.nl. Klik op het hartje bij een of meerdere woningtypes van jouw voorkeur op de pagina Woningen, of op het poppetje. Je krijgt vervolgens de mogelijkheid om in te loggen. Heb je nog geen account? Dan maak je deze gemakkelijk aan via de knop 'Ik heb nog geen account'. Zodra de verkoop start krijg je de mogelijkheid om vijf voorkeuren voor bouwnummers door te geven in je account.

MAKELAARS VAN PARK070

Het verkoopteam bestaat uit vier makelaars van verschillende makelaarskantoren uit de omgeving van Voorburg. Louise Platter is vanuit de Ontwikkelingscombinatie CBS BV aangesteld als verkoper. Daarnaast zijn Jos van der Ham van Frisia Makelaars, Gert Arie Mijdam van Reichman & Rommelaar en Wim Nieuwenburg van WVK Makelaars betrokken als makelaars. Zij voeren de verkoopgesprekken als je een bouwnummer toegewezen hebt gekregen.

MAAK JE EIGEN HUIS
ACCOUNT AAN OP
PARK070.NL



V.L.N.R. WIM NIEUWENBURG, JOS VAN DER HAM, LOUISE PLATTER EN GERT ARIE MIJDAM

Bereikbaarheid van Park070



Park070 ligt direct aan stadspark 't Loo in Voorburg, precies tussen het centrum van Den Haag en Leidschendam-Voorburg in. Dat betekent dat er veel groen in de omgeving is, maar ook dat je binnen een kwartier naar het Binnenhof fietst en in nog een kwartiertje extra op het Scheveningse strand staat. Metrostation Voorburg 't Loo en de treinstations Mariahoeve en Laan van NOI liggen op loopafstand en met de auto ben je zo op de A12, A4 of diverse andere hoofdwegen.

AUTO

Woon je in Park070, dan zijn alle uitvalswegen dichtbij. Binnen 10 minuten zit je op de N44, A12 en A4. Handig als je werkt in Rotterdam, Amsterdam, Delft of Leiden. Ook rijd je vanuit Voorburg zo de Haagse binnenstad binnen.

OPENBAAR VERVOER

Ook met het openbaar vervoer is Park070 uitstekend bereikbaar. Vanaf metrostation Voorburg 't Loo of via de Haagse NS stations Mariahoeve en Laan van NOI loop je binnen enkele minuten via de gemeenschappelijke buitenruimtes naar je voordeur. Wil je een dagje de auto laten staan? Dan zit je zo met de bus, tram, trein of Randstadrail in Rotterdam, Delft, Den Haag, Leiden of Amsterdam.

OP DE FIETS

Al fluitend fiets je van hartje Den Haag in nog geen 15 minuten door het groen naar huis. En sta je binnen 30 minuten met je voeten in de zee.



Straks wonen
in Park070.

Nu al
weten wat
betaalbaar is.

De beste keus maak je met een goede voorbereiding

Bij het kopen van een huis komt vaak heel wat kijken. Wat worden je (nieuwe) maandlasten, wat is de maximale hoogte van je hypotheek en welke hypotheekvorm is voor jou het beste? Krijg direct een compleet beeld van je financiële mogelijkheden en maak een berekening op [rabobank.nl/wonen](https://www.rabobank.nl/wonen) of vraag het onze adviseurs. Zo heb je snel zekerheid of je jouw droomhuis ook kunt betalen.

Bel (070) 371 88 88 voor een vrijblijvende afspraak.



Rabobank



COLOFON

PARK070 is een ontwikkeling van Ontwikkelingscombinatie CBS BV, een samenwerking van Schouten uit Leidschendam en BPD, regio Zuid-West uit Delft.

AAN DEZE UITGAVE WERKTEN MEE
Centraal Bureau voor de Statistiek (CBS),
Den Haag
Gemeente Leidschendam-Voorburg

ONTWERP & VORMGEVING
Brickx, Den Haag

FOTOGRAFIE
Gregor Servais, Rolinda Windhorst,
Dirk van Egmond, Bas van der Poel

ARTIST IMPRESSIES
De Beeldenfabriek, Rotterdam.

TEKSTEN
Commsa, Dominique Ryckebosch

ARCHITECT
Architektenkombinatie, Den Haag

TUIN- EN LANDSCHAPSARCHITECT
Copijn, Utrecht

Dit magazine is met zorg samengesteld en geeft een zo goed mogelijk beeld van de te koop staande woningen. Er kunnen echter geen rechten aan worden ontleend.



PARK070 IS EEN ONTWIKKELING VAN ONTWIKKELINGSCOMBINATIE CBS B.V., EEN SAMENWERKING VAN SCHOUTEN EN BPD ONTWIKKELING



PARK070.NL